

阳泉市国土空间总体规划

2026 年度动态维护方案

阳泉市人民政府

2026 年 6 月

一、工作背景

为深入贯彻落实党的二十届四中全会精神，精准对接山西省国土空间发展总体部署及阳泉市“十五五”规划发展要求，切实优化国土空间发展格局、支撑高质量发展，按照《自然资源部 国家林业和草原局关于进一步做好自然资源要素保障的通知》（自然资发〔2026〕38号）、部空间规划局关于国土空间总体规划动态调整完善工作的相关政策口径以及《山西省自然资源厅关于开展市县级国土空间总体规划动态调整完善工作的通知》（晋自然资函〔2026〕95号）要求，结合阳泉市国土空间总体规划实施实际，开展本次规划动态维护工作。

二、编制原则

1.底线思维，严守管控

坚决贯彻国家粮食安全、生态安全、国土安全战略，严守永久基本农田保护红线、生态保护红线、城镇开发边界三条控制线，不突破国土空间总体规划确定的保护目标任务、约束性指标和总体空间格局，确保空间安全底线不松动。

2.正向优化，提质增效

严格遵循三条控制线正向优化标准，通过维护内容实现布局更优、质量更高、功能更强，推动耕地保护提质、生态功能提升、城镇建设集约，杜绝各类低效、无序调整，确保规划维护后国土空间开发保护水平整体提升。

3. 需求导向，保障发展

紧扣阳泉市产业转型升级、城乡融合发展等核心需求，统筹衔接“十五五”时期重大项目、重点工程空间布局，精准保障合理建设用地需求，推动空间资源向重点发展领域、关键项目倾斜，实现空间供给与发展需求精准匹配。

4. 统筹协调，系统衔接

强化“多规合一”，统筹协调城乡建设、产业发展、生态保护、基础设施建设等各类空间需求，做好与耕地保护和国土绿化空间专项规划、永久基本农田“优进劣出”等工作的协同衔接，实现规划维护与各类专项工作“一张图”推进。

三、编制范围

本次规划动态维护分为市域、市辖区、中心城区三个层次：

市域范围为阳泉市行政辖区，国土面积 4558.96 平方千米。市域层面维护工作主要包括重点建设项目清单。

市辖区范围由城区、矿区、郊区构成，国土面积 653.61 平方千米。市辖区层面维护工作主要包括三条控制线、规划分区、其他空间管控边界等内容。

中心城区范围北起郊区河底镇，南至城区义井镇，东起杨家庄乡，西到平坦镇坡头村，总面积 271.23 平方千米。中心城区层面维护工作主要包括中心城区用地规划布局、城市重要控制线等内容。

四、动态维护方案

（一）三条控制线维护

1.耕地和永久基本农田

贯彻落实《山西省自然资源厅 山西省农业农村厅 关于加强永久基本农田保护红线管理的通知》（晋自然资发〔2025〕20号）要求，结合阳泉市实际情况，按照“数量不减、质量不降、布局优化、生态改善”原则，对符合优化情形的区域进行永久基本农田正向优化。市级总体规划确定的市辖区永久基本农田保护红线 8.2593 万亩，维护后永久基本农田 8.2831 万亩。

2.生态保护红线

市级总体规划确定的市辖区生态保护红线 10 平方千米，本次动态维护不涉及生态保护红线调整。

3.城镇开发边界

贯彻落实《自然资源部关于印发〈城镇开发边界管理办法（试行）〉的通知》（自然资规〔2026〕1号）、《山西省自然资源厅关于加强城镇开发边界管理工作的通知（试行）》（晋自然资发〔2024〕22号）要求，结合阳泉市实际情况，在不突破城镇开发边界扩展倍数和规划城镇建设用地规模的前提下，按照调入新增城镇用地等量增减、调入现状建设用地等量进出的原则，对符合优化情形的区域进行城镇开发边界正向优化。市级总体规划确定的市辖区城镇开发边界 9390.31 公顷、城镇开发边界扩展倍数 1.28 倍、扩展规

模 973.98 公顷。维护后城镇开发边界总面积 9387.50 公顷、扩展规模 944.17 公顷、预留机动规模 29.81 公顷（占比 3.06%）。

（二）其他重要控制线维护

1.历史文化保护线

市级总体规划确定的历史文化保护线 568.4626 公顷。本次动态维护中，进一步完善历史文化保护线划定与管控体系，将全市 11 处国家级文物保护单位、12 处省级文物保护单位更新到历史文化保护线统筹管控，维护后历史文化保护线 710.6312 公顷。

2.洪涝风险控制线

市级总体规划确定的洪涝风险控制线 4279.0808 公顷，本次动态维护不涉及洪涝风险控制线调整。

（三）规划分区维护

本次动态维护方案主要结合三条控制线调整对农田保护区、城镇发展区进行规划分区维护，对乡村发展区进行规划分区细化。同时，进一步优化生态控制区的管控规则：以生态保护与修复为主导，加强生态保育和生态建设，在不降低生态功能、不破坏生态系统且符合空间准入等管控要求的前提下，可进行适度的开发利用和结构布局调整。

（四）中心城区用地规划布局维护

聚焦中心城区范围内重大项目落地与民生保障，对重点项目进行统筹优化：一是依据已批准详细规划实施的用途调

整；二是涉及城镇开发边界局部优化的用途调整；三是完善教育、医疗、养老等公共服务设施布局，完善蓝绿开敞空间系统，主要落实市第五人民医院新建精神康复住院楼、郊区幸福家园养老中心、郊区新城大道一级消防站、郊区综合托育服务中心、高新区特勤消防站及配套消防训练设施等；四是细化中心城区内乡村一二三产业融合发展项目用途。

（五）城市重要控制线维护

1. 城市绿线

市级总体规划确定的城市绿线 300.76 公顷。本次调出城市绿线 6.07 公顷，调入城市绿线 6.42 公顷，城市绿线布局和规模基本稳定、功能不降低、服务范围不改变，维护后城市绿线 301.11 公顷，符合动态维护正向优化要求。

2. 城市紫线

市级总体规划确定的城市紫线 8.07 公顷。本次调出面积 734.46 平方米，调入面积 982.80 平方米，调整仅针对南山宾馆历史建筑的空间位置进行精准校正，不改变其历史建筑的保护属性、管控要求，维护后城市紫线 8.09 公顷，符合动态维护正向优化要求。

（六）重点建设项目清单维护

精准衔接“十五五”发展规划，结合地方实际发展情况，本次动态维护重点建设项目共 564 项，其中，实施 118 项、延续 229 项、撤销 22 项、更新 15 项、新增 180 项。按照精

准上图、示意上图、增补清单三类方式纳入“一张图”系统。

五、实施保障

（一）实施管理

方案获批后严格执行规划调整事项，全面规范建设项目审批流程，坚持“先规划、后建设，先调整、后落地”管控原则，筑牢规划刚性执行底线。

（二）部门协调

建立自然资源、发改、住建、交通、水利、能源等部门协同机制，明确分工、强化统筹，保障规划落地。

（三）上图入库

严格按照山西省“一张图”标准，将动态维护成果规范入库，做到数据准确、边界一致、属性完整。

（四）监督管理

建立年度评估、动态更新、常态督查机制，确保规划权威性与严肃性。

（五）坚持公众参与

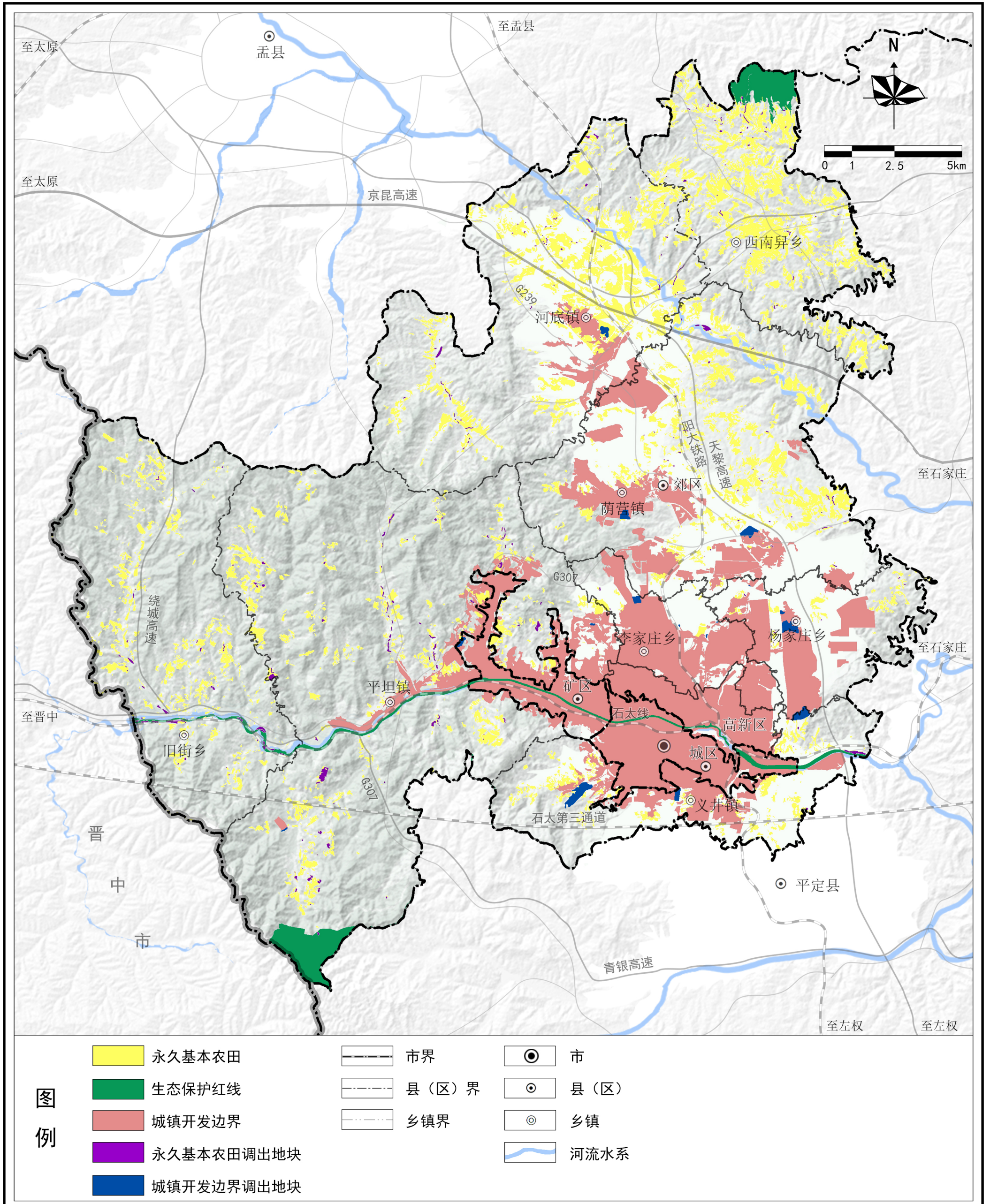
按照“公开、公平、公正”的原则，全方位、多渠道做好规划动态维护方案宣传和信息公开，广泛征求社会公众意见建议，主动接受社会监督，建立健全公众意见反馈机制。

附 图

1. 三条控制线维护前图（标明调出）
2. 三条控制线维护前图（标明调入）
3. 永久基本农田维护后图
4. 城镇开发边界维护后图
5. 国土空间用途分区图（维护前）
6. 国土空间用途分区图（维护后）
7. 中心城区用地规划布局图（维护前）
8. 中心城区用地规划布局图（维护后）

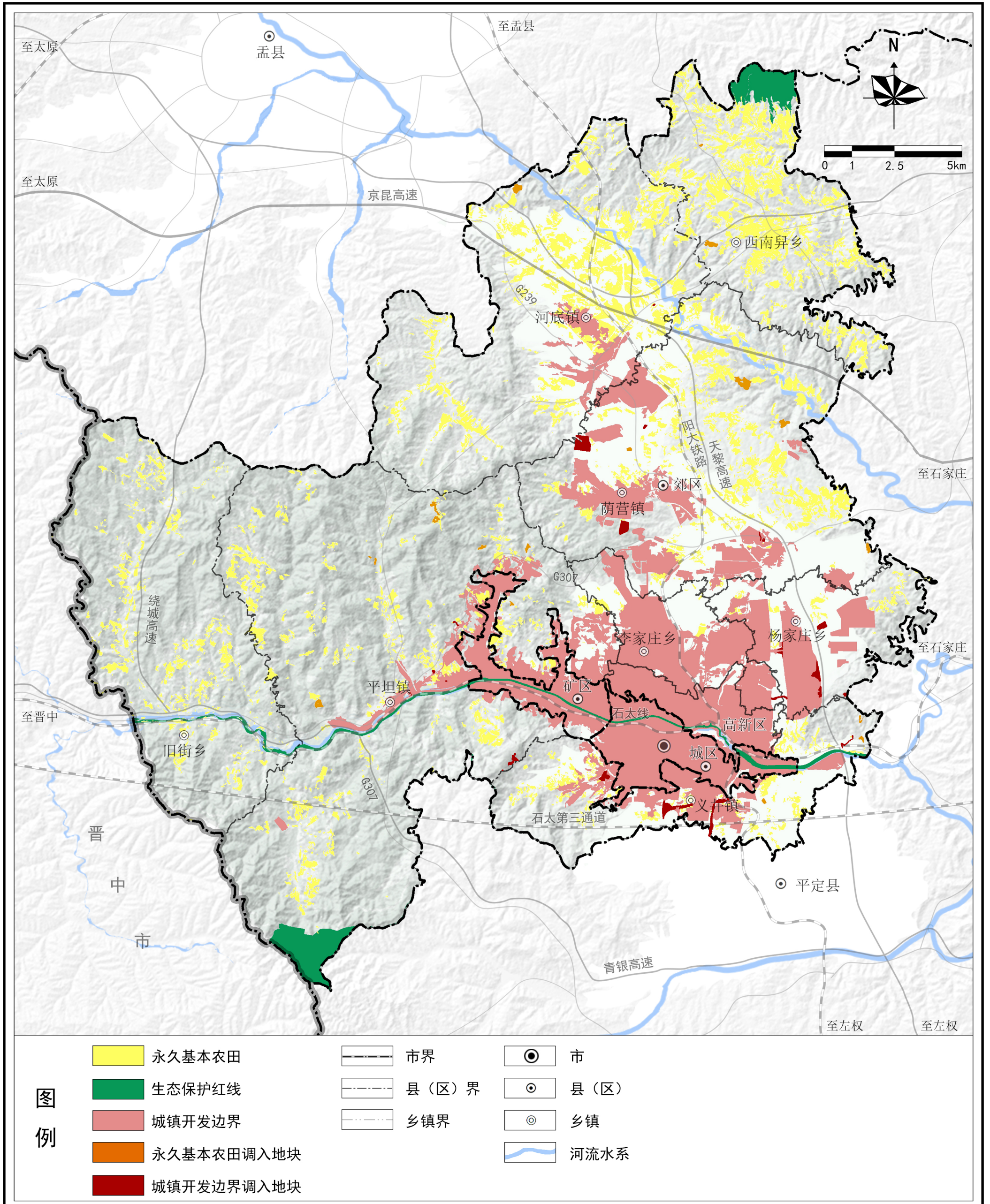
阳泉市国土空间总体规划2026年度动态维护方案

三条控制线维护前图（标明调出）



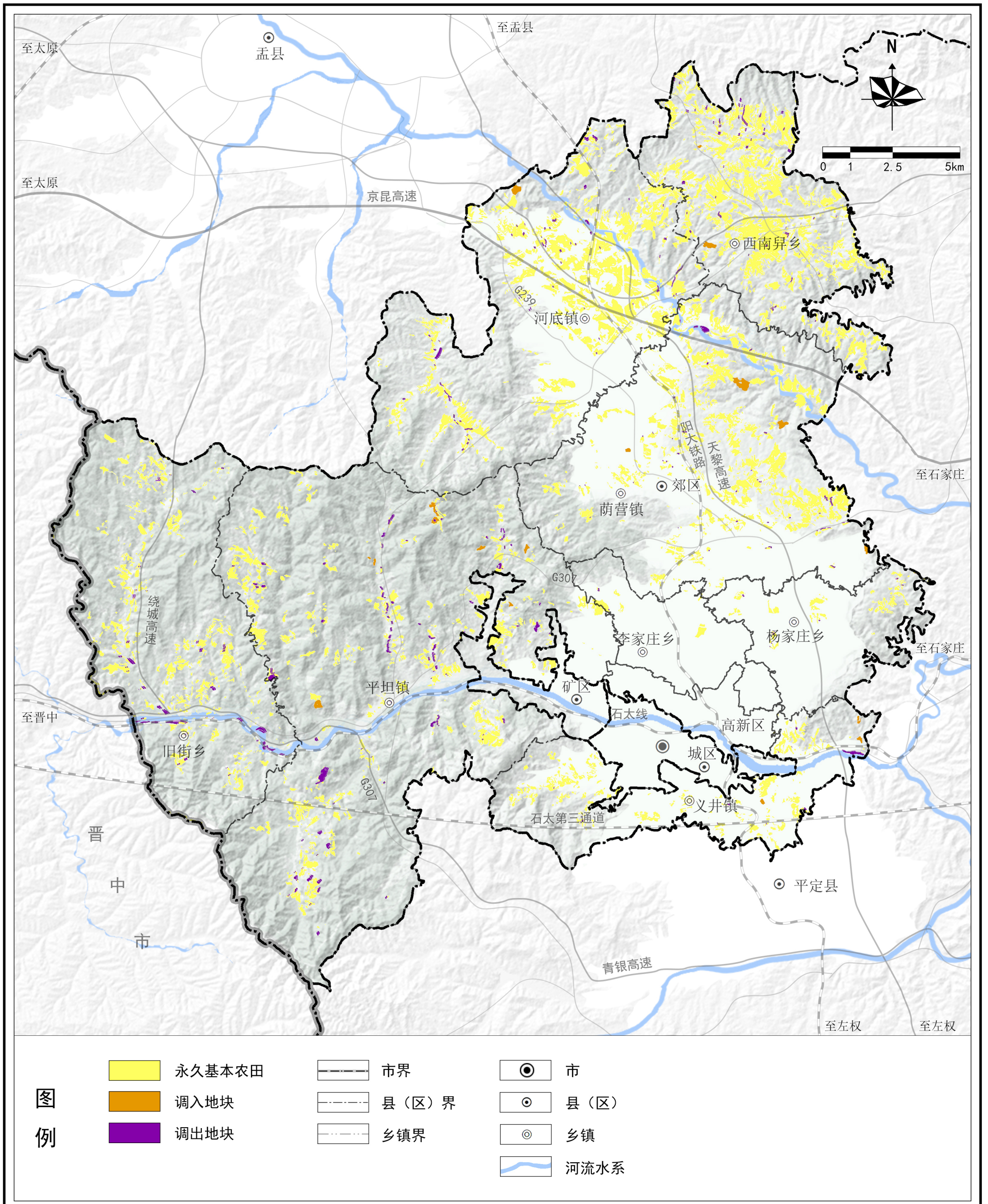
阳泉市国土空间总体规划2026年度动态维护方案

三条控制线维护前图（标明调入）



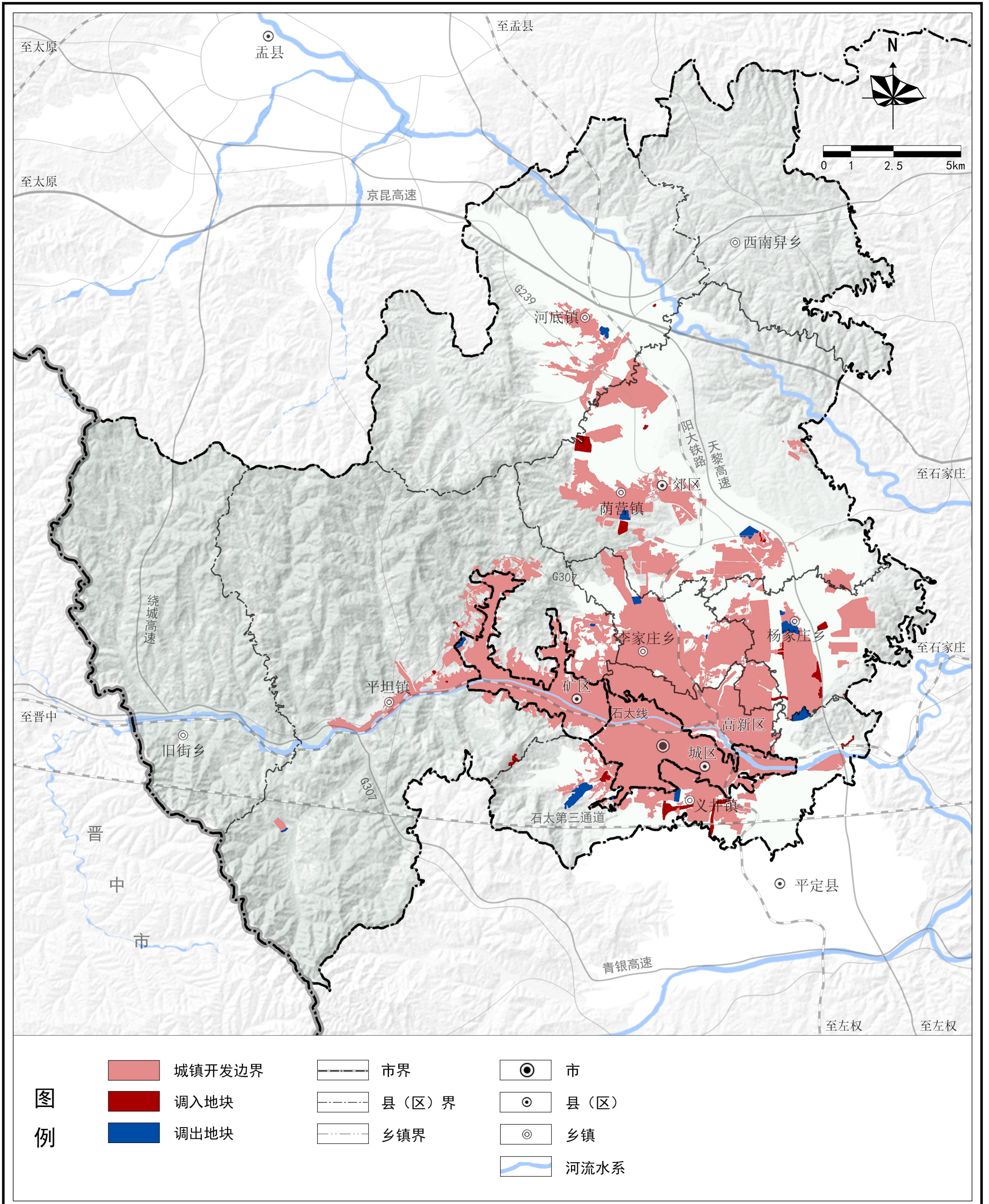
阳泉市国土空间总体规划2026年度动态维护方案

永久基本农田维护后图



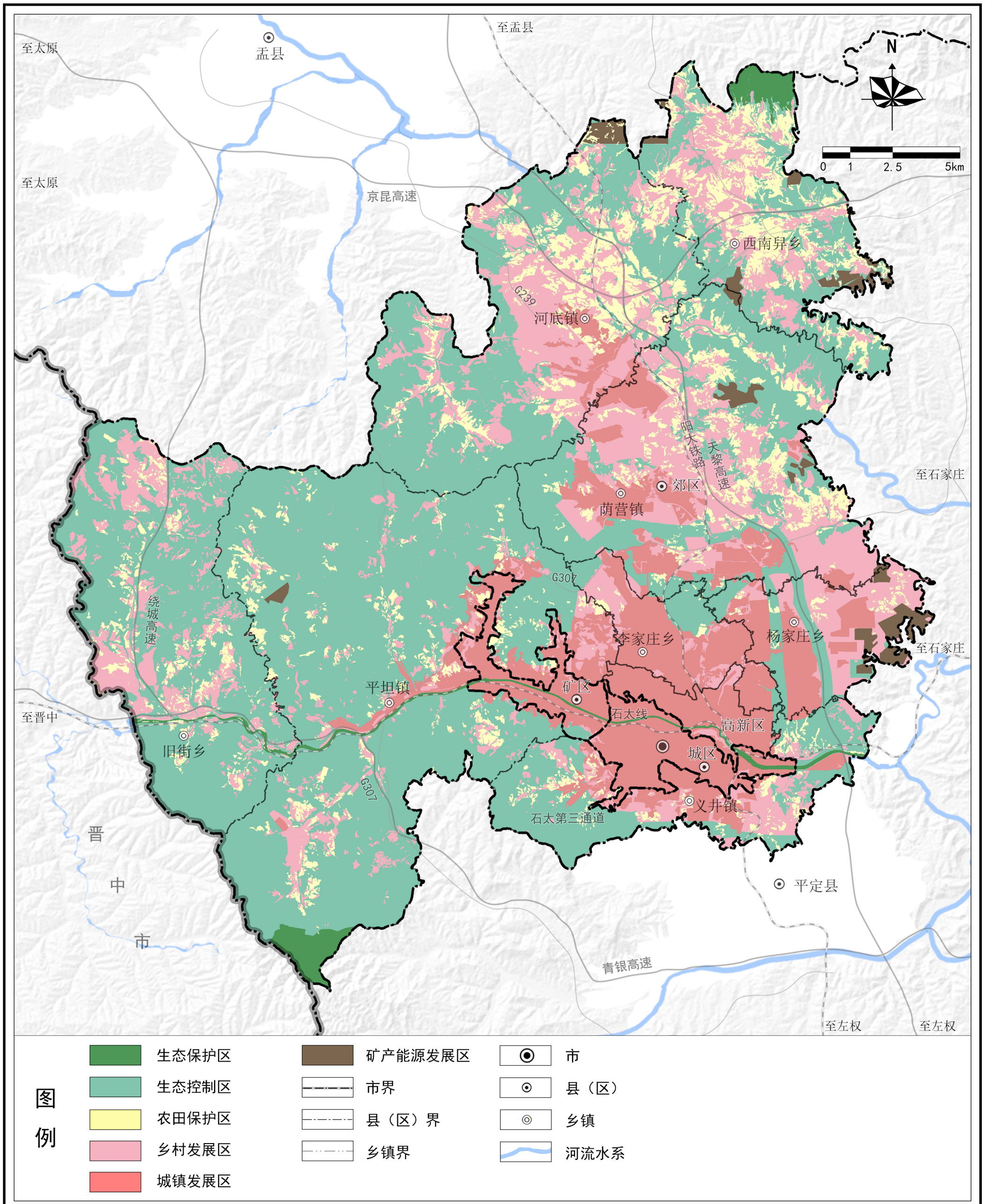
阳泉市国土空间总体规划2026年度动态维护方案

城镇开发边界维护后图



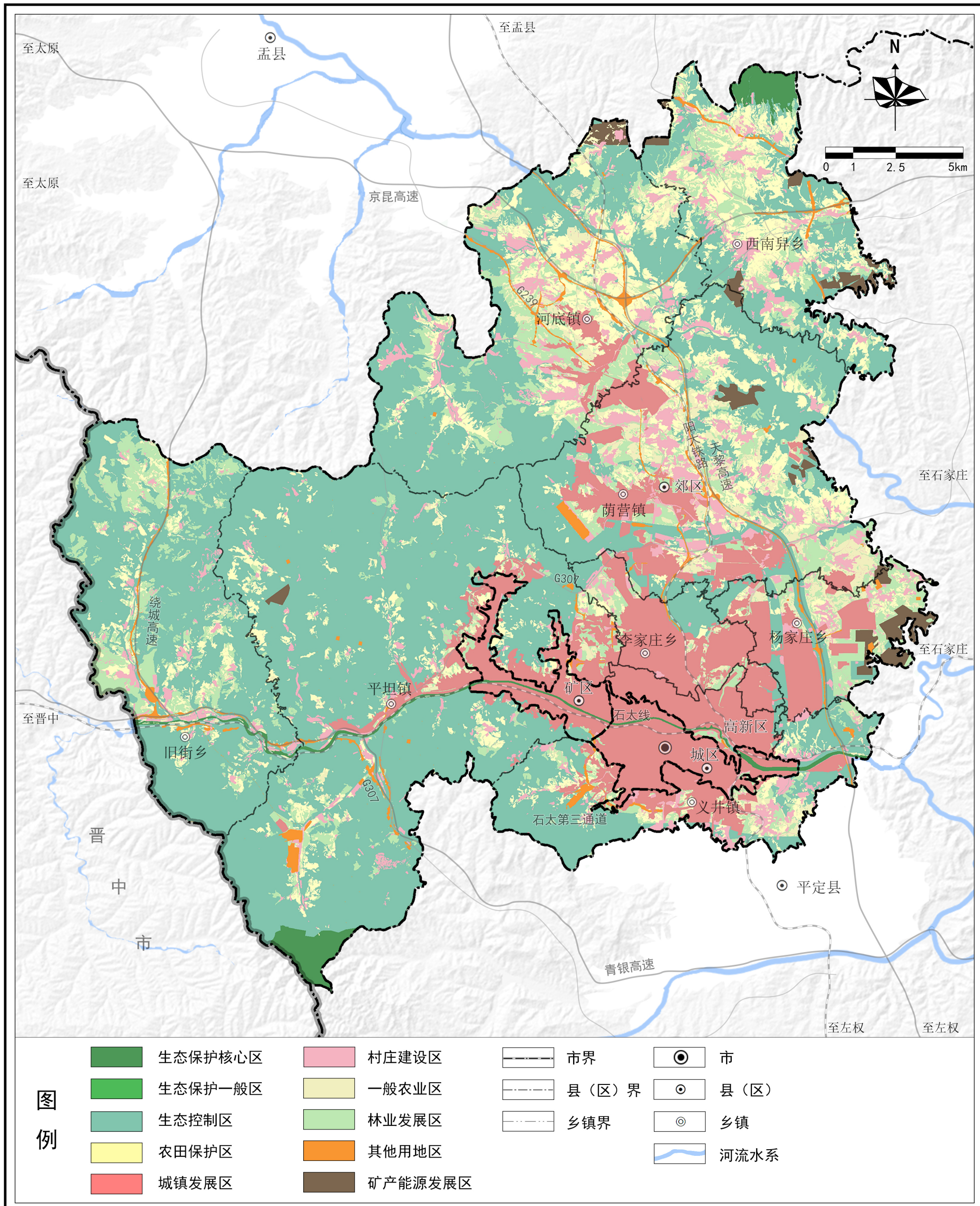
阳泉市国土空间总体规划2026年度动态维护方案

国土空间规划分区规划图（维护前）



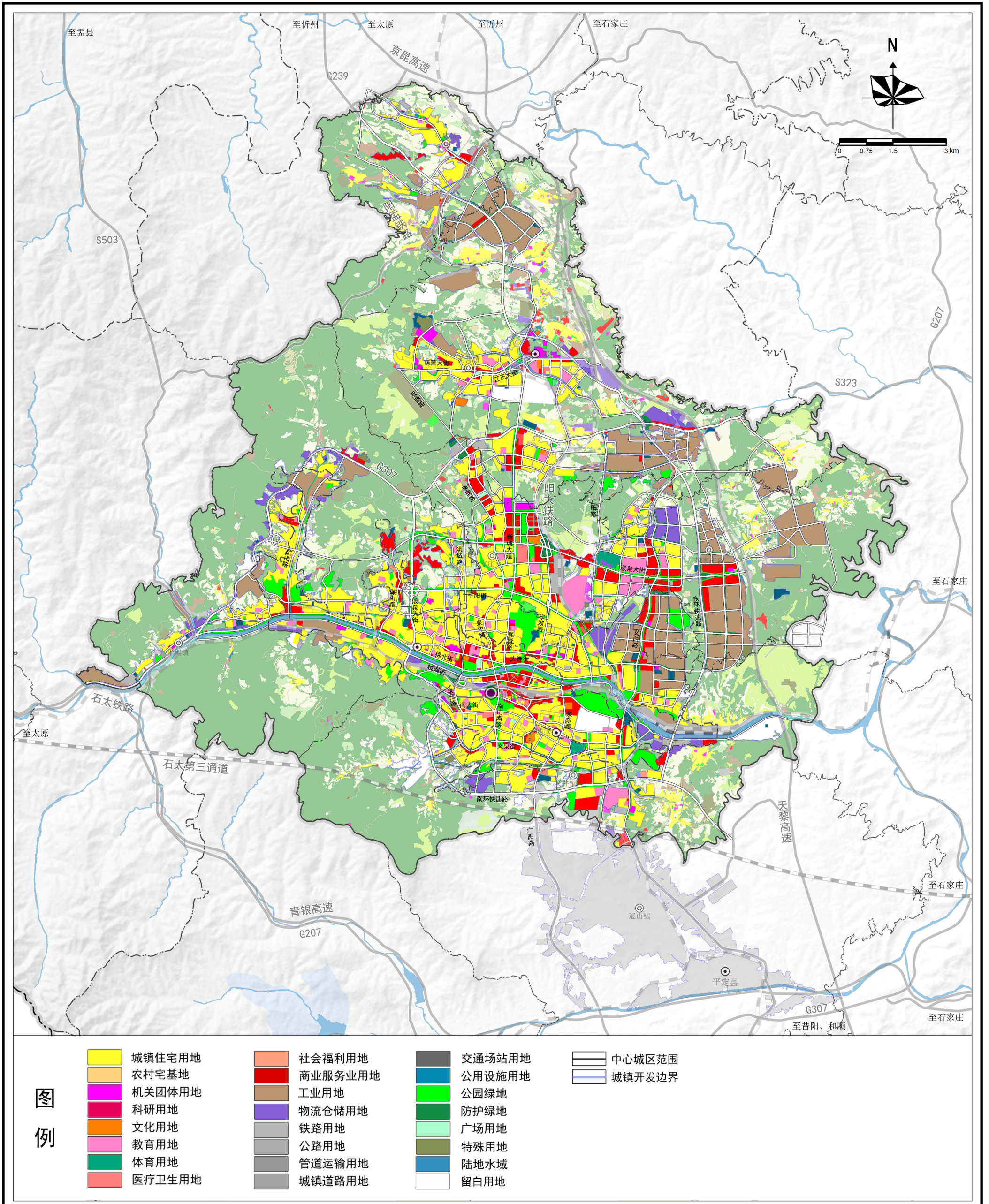
阳泉市国土空间总体规划2026年度动态维护方案

国土空间规划分区规划图（维护后）



阳泉市国土空间总体规划2026年度动态维护方案

中心城区用地规划布局图（维护前）



阳泉市国土空间总体规划2026年度动态维护方案

中心城区用地规划布局图（维护后）

